

InsanelyMac Forum _ Anleitungen _ OS X auf Netbooks(Aspire One, NC10, MSI Wind) mit USB Boot

Posted by: speedy2003 Apr 10 2009, 06:05 PM

Da ich stolzer Besitzer eines Acer Aspire One´s bin, habe ich viel experimentiert, um auf dem „Kleinen“ auch mein geliebtes Mac OS X Leopard zu installieren. Meine Motivation rührt daher, dass ich das Mac OS von meinem „Großen“ Rechner (einem iMac C2D) gewohnt bin und nicht vermissen wollte. Die Anleitung funktioniert auch auf den meisten anderen aktuellen Netbooks, da die Hardware ziemlich identisch ist. Ich habe es erfolgreich auf dem Samsung NC10, dem MSI Wind und dem Asus eeePC 900 zum laufen gebracht.

Meine Anleitung basiert auf der Anleitung von Javier Canadillas (<http://www.venera7.com/22-11-2008/installing-mac-os-x-kalyway-in-the-acer-aspire-one-aka-the-macbook-nano>)

Ich habe einiges auf den neusten Stand gebracht und ein bisschen geändert, damit es noch etwas einfacher geht.

Um loszulegen, brauchen wir einige Sachen, ohne die wir kein OSX auf den Netbooks zum laufen bekommen.

Zunächst zur Hardware... Wir benötigen:

- Das auserwählte Netbook
- Einen ausreichend großen, formatierten(im FAT16 Filesystem) USB Stick (oder externe USB Festplatte) mit minimal 4GB

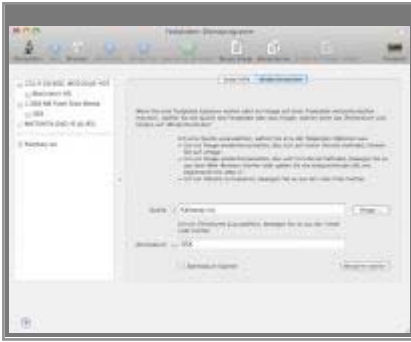
An Software benötigen wir:

- Den Chameleon Bootloader – Bitte ladet euch die Version 1.0.11 (<http://chameleon.osx86.hu>)
- Das Kalyway Mac OS X 10.5.2 DVD Image (Bisschen Googlen oder in der Piraten Bucht nachsehen)
- OSX86 Tools build 149 (http://osx86tools.googlecode.com/files/OSX86Tools_1.0.149.zip)
- Paul's Wind Drivers&Utilities Pack (<http://content.modaco.net/paulswinddriverutilitypack.zip>)
- ALC268FIX (<http://filebeam.com/8e535baf7803d10da127a96da31b654c>)

Das wäre es zunächst einmal... Ich weise gleich am Anfang darauf hin, dass es zur Zeit keine (brauchbare) Möglichkeit gibt, die interne Atheros W-Lan Karte zum laufen zu bekommen. Es gibt eine Möglichkeit, eine andere Karte einzubauen. Eine bebilderte Anleitung gibts auf: <http://aspireone.jannico-edv.de/?p=142>
Sobald es eine Möglichkeit gibt, werde ich die nötigen Infos nachreichen...

So.... Nun kann es in die vollen gehen. Zunächst müssen wir unseren USB-Stick vorbereiten. Zunächst müssen wir die OS X Installationsimage auf den USB Stick kopieren. Dies machen wir mit dem Festplattendienstprogramm, das bei Mac OS X im Verzeichnis Programme/Dienstprogramme zu finden ist. Im gestartetem Programm wählen wir den USB Stick auf der linken Seite aus und gehen auf den Reiter Wiederherstellen. Im oberen Feld wird das Installationsimage aus(durch klick auf den Button Image), im unteren wählen wir unseren USB Stick aus(dies geht durch ziehen des Volumes von der linken Seite in das Feld).

Zum besseren Verständnis hier ein Bild:



Wenn ihr alles ausgewählt habt, überprüft bitte noch einmal euer Zielvolumen, da ihr hier auch eure Festplatte mit dem Zielvolumen überschreiben könntet. Wenn ihr euch sicher seid, dann klickt ihr auf Wiederherstellen

Wenn dies fertig ist, müssen wir noch den USB Stick bootfähig machen. Dazu benutzen wir den Chameleon Bootloader. Das Programm funktioniert wie ein normales Installationsprogramm, wobei aber hier der USB Stick als Installationsort ausgewählt werden muss.



Wenn die Installation abgeschlossen ist, sind wir mit den Vorbereitungen fertig und können zur Installation übergehen.

Dazu steckt ihr den USB Stick an das Netbook und schaltet es ein. Beim ersten aufflackern des Displays drückt ihr die Taste, um das Startvolumen auszuwählen (Beim Aspire One ist es F12). Dann wählt ihr den USB Stick aus.

Nach ein bisschen Zeit begrüßt euch der OSX Installationsassistent.



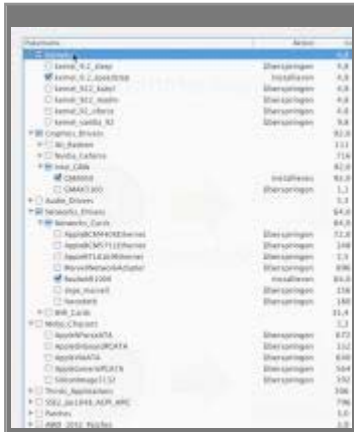
Wenn der Installationsassistent geladen ist, wählt ihr im Menü Dienstprogramme den Punkt Festplattendienstprogramm aus. Hier muss eine Partition für Mac OS X erzeugt werden. Da die gesamte Festplatte von dem vorinstallierten Windows blockiert ist muss diese Partition zunächst gelöscht werden und eine Partition mit dem Mac OS Extended (Journaled) Filesystem erzeugt werden. Da dies ziemlich selbsterklärend ist lasse ich hier eine nähere Beschreibung weg.

Wenn die Partition erstellt ist, dann kann das Festplattendienstprogramm geschlossen werden. Wir kehren zu eigentlichen Installation zurück.

Hier kann getrost immer auf weiter, weiter, weiter geklickt werden, bis wir die Installation anpassen können. Hier müssen zwingend einige Pakete abgewählt und andere ausgewählt werden. Folgende Kombination erwies sich für mich am besten... (Alles andere bitte nicht auswählen, bis auf die gewünschten Sprachen)

- Kernels >>> kernel_9.2speedstep

- Graphics_Drivers >>> Intel_GMA, GMA950
- Networks_Drivers >>> RTL1000



Fürs erste wars das alles... Dann können wir die Installation laufen lassen... Dies dauert so 5–10 Minuten. Irgendwann startet dann das Netbook neu und sollte erfolgreich mit Mac OS X hochfahren.

Aber, bei aller Freude... Wir sind noch nicht fertig...

Nun müssen noch allerhand Treiber installiert werden...

Der Sound

Hierzu wird die Datei AzaliaAudio.pkg ausgeführt, welche ihr in Pauls Wind Drivers & Utilities Pack findet (im Verzeichnis Sound). Das Programm kann ganz normal installiert werden. Danach startet ihr das Programm ALC268FIX. Dann bitte nicht neu starten!!! Zunächst muss die Datei /System/Library/Extensions /ALCInject.kext gelöscht werden. Danach kann das System dann neu gestartet werden.

Um dann noch den letzten Schliff für den Sound zu bekommen rufen wir das Programm Kext Helper auf (auch aus Pauls Wind Drivers and Utilities). Hiermit wählen wir die Datei HDAEnabler.kext aus und klicken auf Easy Install.

Nun muss noch in den Systemeinstellungen die Soundausgabe auf die internen Lautsprecher umgeschaltet werden und schon haben wir einen einwandfrei funktionierenden Sound.

Die Grafik

Um die volle Auflösung nutzen zu können installieren wir mit dem Kext Helper folgende Kext Dateien aus Pauls Wind Drivers and Utilities Paket.

- AppleIntelGMA950.kext
- AppleIntelIntegratetFramebuffer.kext
- AppleSMBIOS.kext
- ClamshellDisplay.kext
- Natit.kext

Danach kann das System neu gestartet werden und in den Systemeinstellungen die volle Auflösung von 1024x600 ausgewählt werden.

Damit sind wir soweit fertig... Das System läuft unter Mac OS X 10.5.2

Ich werde demnächst noch eine Update Anleitung auf 10.5.6 online stellen.

Für Anregungen und Kritik bin ich immer offen.